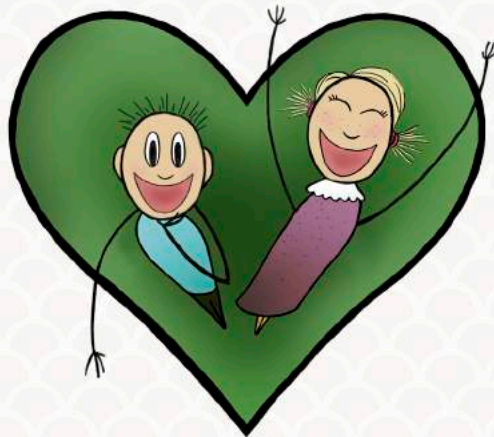


# ÅRSPLAN 2015 | 2016

## Lande Gård *barnehage*



..det **viktigste** er at barna trives!



Velkommen til et nytt barnehageår i Lande Gård Barnehage! Vi gleder oss til å ta fatt på et nytt år med lek, omsorg, vennskap, dyrestell og mye mer sammen med dere «gamle» barn, «nye» barn og deres familier!

---

#### **Hvem vi er:**

Lande Gård Barnehage er en privat barnehage som eies og drives av Ådalen Barnehager. Barnehagen holder til i det som en gang var låven på den opprinnelige Lande Gård i Prost Bangs vei 14 på Lande, i Sarpsborg.

Den gamle låven ble bygget i ca 1929. Sarpsborg kommune har kategorisert eiendommen til vernegrad 2. Etter omfattende restaurering, ble barnehagen åpnet i 2009. Nøye vurderinger ble gjort for å bevare det gamle gårdspreget. Lokalene er totalrestaurert ihht forskrifter og regler for drift av barnehager, og uteområdene er likeledes parkmessig oppgradert etter gjeldene normer. Vi har to uteområder i Lande Gård barnehage. Ett område som er tilrettelagt for barn mellom 3-6 år, og ett område som er tilrettelagt for barn mellom 0-3 år.

Vi er, som navnet tilsier, en gård. Vi mener at gårdsdyrene er med på å fremme omsorgsevnen og barnas forståelse for at mennesker og dyr må leve i harmoni. Ved å stelle med og ta godt vare på dyrene, gir de oss noe av den maten vi trenger. For eksempel får vi daglig helt ferske egg fra hønene våre. I tillegg til høner, har vi en and, to kaniner og en minigris.

Lande Gård Barnehage er en barnehage med utvidet kristen formålsparagraf. Så i tillegg til dyrefokus, har vi også fokus på at de kristne grunnverdiene skal være en naturlig del av hverdagen og skal prege måten vi jobber på, hvordan vi møter hverandre som medmennesker og hva slags syn vi har på barna.



# KART OVER BARNEHAGEN

## LÅVEN

24 barn i alderen 3-6 år  
Tlf.: 46 83 75 99  
Mail: laaven@aadalenbarnehager.no

Pedagogisk leder: Stine Katrin Paulsen, 100%  
Barnehagelærer: Vikariat, 100%  
Barne- og ungdomsarbeider: Heidi Ådalen, 100%  
Pedagogisk medarbeider: Monica Martinsen, 100%

## HØYLOFTET

18 barn i alderen 3-6 år  
Tlf.: 94 84 91 70  
Mail: hoyloftet@aadalenbarnehager.no

Pedagogisk leder: Lynn Gille, 100%  
Pedagogisk medarbeider: Janne Lindberg, 100%  
Pedagogisk medarbeider: Lisa Vedvik Ådalen, 60%  
Pedagogisk medarbeider: Ruben Saba, 40%

## FJØSET

14 barn i alderen 0-3 år  
Tlf.: 46 97 94 77  
Mail: fjoset@aadalenbarnehager.no

Pedagogisk leder: Linn Cathrine Foss Arntzen, 100%  
Pedagogisk medarbeider: Vibeke E. Flekkum, 100%  
Pedagogisk medarbeider: Kaare Henrik, 100%  
Pedagogisk medarbeider: Ewa Mysiak, 60%  
Pedagogisk medarbeider: Ruben Saba, 40%

## BRYGGERHUSET

10 barn i alderen 0-3 år  
Tlf.: 94 88 36 81  
Mail: bryggerhuset@aadalenbarnehager.no

Pedagogisk leder: Elin Olsen Prestegaard, 80%  
Pedagogisk medarbeider: Kerstin W. Gundersen, 100%  
Pedagogisk medarbeider: Hege K. Theodorsen, 100%  
Pedagogisk medarbeider: Ruben Saba, 20%

## LANDE GÅRD BARNEHAGE

Styrer: Therese Thue Skøyen  
Tlf.: 94 88 56 80 | 90 70 25 43  
Mail: therese@aadalenbarnehager.no

Daglig leder: Maja Ådalen  
Tlf.: 95 85 10 30  
Mail: maja@landegaard.no

## I PERMISJON

Pedagogisk medarbeider: Turid Ådalen  
Pedagogisk medarbeider: Tijana Sinanovic  
Pedagogisk medarbeider: Aubrey Ådalen  
Barnehagelærer: Emilie Minge



# HVORFOR ÅRSPLAN?



Vi ønsker at vår årsplan skal gi dere foresatte innblikk i vår pedagogiske virksomhet som bygger på Rammeplan for barnehager, Barnehageloven og barnehagens vedtekter.

Lande gård barnehage sitt formål er forankret i barnehageloven som sier at:

*«Barnehagen skal i samarbeid og forståelse med hjemmet ivareta barnas behov for omsorg og lek, og fremme læring og danning som grunnlag for allsidig utvikling. Barnehagen skal bygge på grunnleggende verdier i kristen og humanistisk arv og tradisjon, slik som respekt for menneskeverdet og naturen, på åndsfrihet, nestekjærlighet, tilgivelse, likeverd og solidaritet, verdier som kommer til uttrykk i ulike religioner og livssyn og som er forankret i menneskerettighetene.*

*Barna skal få utfolde skaperglede, undring og utforskertrang. De skal lære å ta vare på seg selv, hverandre og naturen. Barna skal utvikle grunnleggende kunnskaper og ferdigheter.*

*De skal ha rett til medvirkning tilpasset alder og forutsetninger.*

*Barnehagen skal møte barna med tillit og respekt, og anerkjenne barndommens egenverdi.*

*Den skal bidra til trivsel og glede i lek og læring, og være et utfordrende og trygt sted for fellesskap og vennskap. Barnehagen skal fremme demokrati og likestilling og motarbeide alle former for diskriminering». (Barnehageloven §1, Formål)*



# VÅRE VERDIER

## **VÅRT MOTTO - Det viktigste er at barna trives!**

En hverdag i Lande Gård Barnehage skal bestå av trygghet, trivsel og mye humor. De voksne skal være gode rollemodeller og møte barna med respekt og anerkjennelse slik at de kjenner på seg at de er verdifulle for den de er og ikke for hva de gjør. De voksne skal vise klare rammer og grenser som er felles mål for hele barnehagen. De voksne skal være lydhøre, ha nærhet, ha innlevelse og vilje til å bidra til å skape et positivt samspill. De voksne skal være omsorgsfulle og veilede gjennom samtaler med toveisdialog.

Vi ser trivsel hos barnet når barnet betror seg til de voksne.

Når barnet leker og prøver ut nye ting. Når barnet viser glede og humor. Når barnet viser vilje til nærhet og samspill. Når barnet utvikler sine egne evner til samspill.



## **Våre verdier**

Personalet i Lande Gård Barnehage arbeider for å stadig utvikle et felles sett av etiske verdier og holdninger som skal være retningsgivende for våre handlinger og arbeidsmetoder. Verdiene skal være synlige i møte med barn, foreldre, medarbeidere, besøkende og media. Omsorg, oppdragelse og læring skal bygge på, og fremme våre felles grunnverdier.

Verdiene er mål vi skal styre mot, og de er kriterier de voksne skal bruke i valgsituasjoner. Det forutsetter at alle ansatte er klar over og forstår verdiene, og er tilstrekkelig enig i dem. De ansatte skal ha kunnskaper og ferdigheter nok til å bruke dem i sitt daglige arbeid. Alle ansatte skal vise lojalitet overfor disse målene.



# OMSORG

Når barn møter gode og sannferdige voksne rollemodeller, lærer de selv blant annet å vise omsorg, respekt, likeverd og rettferdighet. Vi voksne som jobber i Lande Gård Barnehage er opptatt av å være gode rollemodeller for barna.

Det innebærer å være bevisst egen væremåte og reaksjonsmønster. Barn som er omgitt av trygge og forutsigbare voksne, og som vil barna alt det beste, er med på å tilrettelegge for at barnas utvikling blir så god som mulig.

Glade og trygge barn er barn som har evne og vilje til å ta hensyn til andre enn seg selv, og til å vise omsorg og å bry seg om andre. Dette skal barna også lære av oss voksne i samspill med andre. Barna som går i Lande Gård Barnehage skal få med seg mye positive egenskaper, ferdigheter, og ikke minst en følelse av stor og betydningsfull egenverdi.





# VÅRE SATSNINGSOMRÅDER

## **Dyrene våre og gårdslivet i Lande Gård Barnehage:**

Barnehagen skal støtte barns nysgjerrighet, vitebegjær og lærelyst, og bidra til et godt grunnlag for livslang læring. Begrepet livslang læring viser til at læring skjer på ulike arenaer gjennom hele livet. Læring foregår i det daglige samspillet med andre mennesker og med miljøet, og er nært sammenvevd med lek, oppdragelse og omsorg. Barn kan lære gjennom alt de opplever og erfarer på alle områder (KD 2013. s 27).

## **Dyrestell i barnehagen:**

I Lande Gård barnehage har vi valgt å ha dyr, dette fordi vi mener at det blant annet kan gi barna en begynnende forståelse av bærekraftig utvikling, kunnskap og erfaringer om medmenneskelighet og respekt. Forskning viser at barn som vokser opp med dyr rundt seg som en naturlig del av barndommen, kan få stor evne til å vise omsorg, ta hensyn til seg selv og andre gjennom den empatiske og omsorgsgivende effekten som dyrehold gir. Samvær med dyr kan føre til at barn blir bevisst sitt eget verbale og nonverbale språk. Dette kan igjen gjøre det lettere å lese dyrenes kroppsspråk, og tilpasse egen atferd ovenfor dyrene. I rammeplanen for barnehager står det blant annet at vi voksne i barnehagen skal bidra til at barna får erfaringer med og kunnskaper om dyr og vekster og deres gjensidige avhengighet (KD 2012. s 45). I Lande Gård barnehage har vi en fantastisk mulighet til nettopp dette! Vi mener at samvær med dyr kan være med på å oppleve mestring, glede, selvfølelse, ansvarsfølelse, undring og filosofi.

## **Barnas konkrete oppgaver:**

Vi vil at våre dyr skal ha gode og stimulerende forhold slik at dyrevelferd blir ivaretatt på et høyt nivå. Barna får ta stor del i gjennom medansvar for dyrestellet. Tre-, fire-, fem- og seksåringene er med på å måke, mate og stelle med og for dyrene. Null til treåringene starter gårdslivet med å bli kjent med, kose med, og etablere tillit og trygghet til dyrene før de får ta del i arbeidsoppgavene.

## **Dyr som et pedagogisk verktøy:**

Dyrene er en naturlig del av vår hverdag på alle måter. Vi inkluderer dyr i blant annet eventyr, fortellinger, sanger, bevegelse, naturopplevelser, tall, størrelser, former, filosofi og religion. På denne måten blir dyrene et fint pedagogisk verktøy. Gårds- og dyrelivet i Lande Gård barnehage er i en kontinuerlig utvikling, forandring og bevegelse, og tar barna med seg på nye eventyrlige opplevelser.



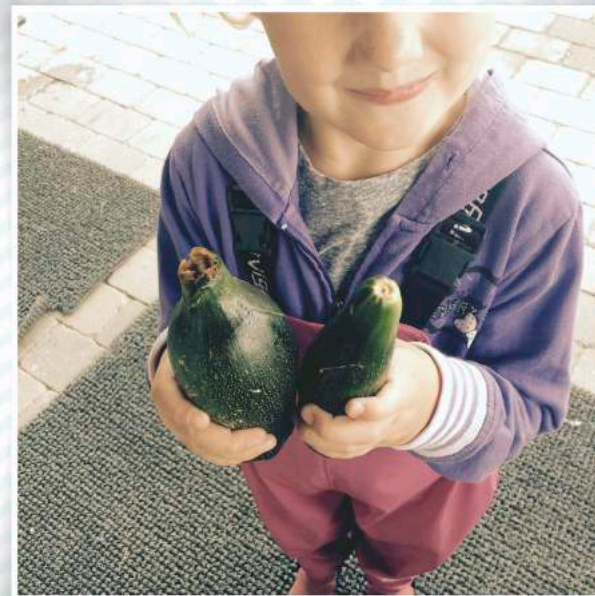


### Grønnsakshagen:

I Lande Gård Barnehage har vi valgt og ha grønnsakshage for å gi barna en begynnende forståelse og et innblikk i bærekraftig utvikling. Med bærekraftig utvikling menes det blant annet kjærlighet til naturen, forståelse for samspillet i naturen og mellom mennesket og naturen (KD 2012. s 44). Det er kanskje lettere å forstå at å kaste mat ikke alltid er så lurt eller nødvendig når man først har lagt ned litt arbeid for å dyrke maten frem.

Ved å dyrke vår egen mat lærer barna sammenhenger, det skaper nysgjerrighet og det kan bidra til et mer bevisst forhold til kosthold både i barnehagen og hjemme. Vi voksne må gå foran som gode forbilder og lære barna at det er ikke likegyldig hvordan vi behandler naturen eller oss selv.

Vi dyrker tomater, squash, bringebær, jordbær, rips, poteter og gulrøtter.





# LANDE GÅRD BARNEHAGE

## - EN BARNEHAGE MED LEK, LÆRING, DANNING OG MEDVIRKNING I SENTRUM

### **Lek og læring:**

Lek for barn henger tett sammen med læring. Barn lærer gjennom å leke, utforske og utfolde seg alene og sammen med andre. Leken har en egenverdi, og er et tegn på friske og sunne barn. Barn som utvikler seg sosialt, språklig, emosjonelt, kognitivt, moralsk og motorisk. Vi mener at lek gir barnet frihet til å føle mestring og å føle seg verdifull i felleskapet (Liv Vedeler 1993).

I barnehagen må voksne gi rom for lek; frilek og styrte lekbetonte aktiviteter. Voksne har en viktig rolle i leken som støttespiller, være inspirerende og som gode rollemodeller (KD, 2011.s 15).

Lande Gård Barnehage mener vi det er viktig at alle barn får mulighet til frilek hver dag. Vi legger stor vekt på at dagen inneholder både ro og aktivitet. Vi mener at læring skjer hver dag, i alle situasjoner og fremfor alt i en hverdag der leken er i fokus. Med tilstedeværende voksne, som ser, oppmuntrer og støtter barna, har vi mottoet vårt i fokus: «det viktigste er at barna trives».

### **Lek og læring er nært koblet til danning:**

«Danning er en livslang prosess som blant annet handler om å utvikle evne til å reflektere over egne handlinger og væremåter. Danning skjer i samspill med omgivelse og med andre. Gjennom gode dannelsingsprosesser settes barn i stand til å håndtere livet ved at de utvikler evnen til å forholde seg prøvende og nysgjerrig til omverden og til å se seg selv som et verdifullt medlem i et større felleskap» (KD, 2011.s 15)

I Lande gård jobber vi med danning ved å:

- La barna ta egne valg slik at de ser hva handlingen blir av de valgene de tar
- Vi voksne observerer barna i konflikter og hjelper de med å løse konfliktene seg imellom
- Vi voksne ser hvert enkelt barn og at alle barn er et individ
- Vi er nysgjerrige sammen med barna
- Lærer barna hva som er rett og galt

*«Danning er mer enn utvikling, mer enn læring, mer enn omsorg, mer enn oppdragelse og mer enn sosialisering. Samtidig rommer danning alt dette. Barn må få utfordringer, muligheter til å utvikle kunnskaper og ferdigheter og støtte for å handle omsorgsfullt og gjøre etisk begrunnede valg. Gjennom danning legges grunnlaget for barnets allsidige utvikling.» (KD, 2011. s 15)*



# BARNES MEDVIRKNING

*«Barn i barnehagen har rett til å gi uttrykk for sitt syn på barnehagens daglige virksomhet. Barn skal jevnlig få mulighet til aktiv deltakelse i planlegging og vurdering av barnehagens virksomhet. Barnets synspunkter skal tillegges vekt i samsvar med dets alder og modenhet» (KD, 2011. s.17)*

## **I Lande gård barnehage legger vi til rette for medvirkning ved at:**

- De voksne tar barnas medvirkning inn i sin planlegging, vurdering og dokumentasjon
- De voksne på avdeling er bevisste på hvordan rommene i barnehagen brukes av barna, og hvordan lekene er plassert i rommet. Dette gir barna større mulighet for å medvirke når det kommer til lek
- De voksne er lydhøre og ser hvert enkelt barn, og de voksne motiverer barna til å medvirke i sin hverdag i barnehagen
- Barna og de voksne er medmennesker, de voksne har en holdning til barn som innebærer at man tar barnas utsagn på alvor
- Barnehagen er åpen for all kreativitet, nyvinning og økt medvirkning fra barn som kan skape mange spennende løsninger.
- De voksne ser hvert enkelt barn og deres interesser og tar dette med i planlegging for barnas hverdag i barnehagen.





# MÅL OG METODER I KJERNETIDEN

## **Levering om morgenen**

Mål: Barna skal få en god start på barnehagedagen, og føle seg velkommen. Foreldre og barn skal føle at det er trygt i barnehagen. Utveksle informasjon som er viktig for barnets trivsel. Gjøre avskjeden med foreldrene så god som mulig.

Metode: Personalet møter barna i garderoben eller på avdelingen, smiler, sier hei og barnets navn. Personalet tar imot beskjeder som skrives ned slik at alle får den informasjonen de skal ha. Det er viktig at foreldrene viser at barnehagen er et trygt sted å være, slik at leveringen blir en fin opplevelse. Vi vinker sammen med de barna som trenger det/ønsker det, og hjelper barna inn i en aktivitet eller gruppe.

## **Hvile/sove**

Mål: Barna trenger et avbrekk fra lek og andre aktiviteter, og å få mulighet til en rolig stund.

Metode: De minste barna sover i vognene sine. De eldre barna hviler under lesestund eller ligger på madrasser og lytter til musikk eller lydbok.

## **Samlingsstund**

Mål: Barna skal oppleve et trygt og koselig fellesskap der de kan, vil og tør delta. Vi skal ha en hyggelig stund sammen. Lære å synge, lytte, vente på tur og snakke i forsamlinger.

Metode: Vi sitter sammen, synger, har sangleker, har en god samtale om for eksempel ting vi jobber med på avdelingen. Humor og glede står også sentralt.

## **Pedagogiske aktiviteter**

Mål: Lære barna grunnleggende verdier og ferdigheter samt gi de kunnskap om seg selv og andre, som de vil ha stor nytte av og bruk for resten av livet.

Metode: Tilrettelegge for gode læringsarenaer gjennom planlagte og målrettede pedagogiske aktiviteter. Rammeplanens fagområder ligger til grunn for mange av disse målene. I tillegg kommer etikk og moral inn i metodikken, og de voksne skal være seg bevisst sin egen rolle som modell og kunnskapsformidler.

## **Rydding og ordenssans**

Mål: Lære barna å holde det ryddig og å ha garderobeplassen sin i orden.

Metode: Vi oppmuntrer barna til å rydde opp det de har holdt på med, før de starter på en ny aktivitet. Voksne rydder sammen med barna.



### **Måltider**

Mål: Utvikle kommunikasjonsevner, selvstendighet og styrke fellesskapsfølelsen. Barna skal lære om bordskikk og høflighet. Bidra til å skape et trivelig måltid gjennom å lytte og delta i samtaler.

Metode: Oppmuntre barna til å prate rolig, sitte pent og vente på tur. Oppmuntre barna til å spørre om de kan sende pålegg til hverandre. La barna smøre maten selv, rydde selv, velge pålegg selv i den grad de er i stand til det. Takke for maten.

### **Turer i skog og nærmiljø**

Mål: Barna skal lære seg å bli glad i natur og nærmiljø, bruke kroppen og sansene til bevegelse, som gir inntrykk og opplevelser, og økt kunnskap om sammenhenger i naturen og i samfunnet utenfor barnehagen.

Metode: Gå jevnlig på turer og benytte alle de ulike områdene vi har i skogen og nærmiljøet. Variere på korte og lange turer.

### **Garderoben**

Mål: lære barna å etter hvert kle på seg selv. Utvikle selvstendighet og mestringsfølelse. Omsorg for andre.

Metode: Motivere barna ved å gi ros og oppmuntring. La barna få prøve å kle på seg selv under veiledning og hjelp fra de voksne. Barna kan hjelpe hverandre. Lære å vente på tur.

### **Hygiene**

Mål: Barna skal få lære viktigheten av renslighet og personlig hygiene.

Metode: Personalet skifter bleier ved behov. Faste daglige rutiner på håndvask før og etter måltider samt etter dobesøk. Ansiktet vaskes også etter måltidene.

### **Frilek**

Mål: Gjennom frileken skal barna få trening i og utvikle sine relasjonelle ferdigheter som det å kommunisere og planlegge, samarbeide og gjennomføre ideer sammen med andre. Utvikles sosialt, emosjonelt, språklig, intellektuelt og motorisk.

Metode: Først og fremst er leken viktig fordi barn har glede av å leke, og dagen i barnehagen skal gi og gir store muligheter for barns lek. Voksne deltar i leken på barnas premisser, og er gode rollemodeller for barna i leken. Oppmuntre barna til å leke sammen. Bruke språket aktivt i leken som en god måte å kommunisere på. Lære barna om å vente på sin tur og å inkludere andre i sin lek. Voksne observerer leken. Voksne er sammen med barna og skaper interesse for lek som både trivsels og læringsarena.



# OVERGANG BARNEHAGE - SKOLE



Rammeplan pålegger et samarbeid mellom barnehagen og skole for å gjøre overgangen for skolestarterne best mulig. *“Det må legges til rette for at barn kan ta avskjed med barnehagen på en god måte, glede seg til å begynne skolen og oppleve en sammenheng mellom barnehage og skole”* (KD, 2013, s.53).

I Lande Gård barnehage har vi en klubb for skolestarterne vår som vi kaller Maxiklubben. Her møtes gruppen ukentlig sammen med maxilærerne for å lære, leke, utforske og oppleve. Fokuset til klubben er å forberede barna til skolestart og tilrettelegge for å møte barna på deres interesseplan. Maxisamlingene baseres på lek, bevegelse og skolerelaterte aktiviteter. Barna får utdelt en egen aktivitetsbok som følger det pedagogiske opplegget i Maxiklubben gjennom hele året. Vi ønsker å bruke ulike læringsmiljøer og har derfor mange turer lagt inn i planene våre. Maxibarna får også delta på mange ekstra arrangementer som fotballcup, besøk til Valaskjold omsorgssenter og brannstasjonsbesøk.

Maxibarna får ta del i flere arbeidsoppgaver i hverdagen med hensikt at vi ønsker at de opplever mestring og får økt selvtillit. Eksempel på dette er at de besøker liten avdeling og hjelper til med påkledning til utelek eller støtter de yngre barna under måltidene. Maxibarna får også lede mini- 17.maitoget til barnehagen vår. Vi ønsker å skape et ekstra spennende år som binder overgangen mellom barnehage og skole sammen slik at denne prosessen føles god og motiverende for barnet som skal begynne på skolen. Derfor vektlegges dette avsluttende året spesielt. Vi runder av Maxiklubben på våren/forsommeren med en super tur som arrangeres i barnehagetiden.



# VÅRT NÆRMILJØ

I rammeplan for barnehagens innhold og oppgaver viser vi til fagområde 3.6, Nærmiljø og samfunn. *Barnehagen skal bidra til at barn møter verden utenfor familien med tillit og nysgjerrighet. Den skal legge vekt på å styrke kunnskap om og tilknytning til lokalsamfunnet, natur, kunst og kultur, arbeidsliv, tradisjoner og levesett. Barn skal medvirke i å utforske og oppdage nærmiljøet sitt.* (KD, 2011. s 47).

I Lande Gård barnehage er vi så heldige å ha en god og sentral beliggenhet, hvor det er lett tilgjengelig å inkludere barna i nærmiljø. Vi fokuserer på å bruke nærmiljøet vårt for å lære barna om hva som finnes rundt oss. Vi har mange fine turområder i vårt nærmiljø som vi bruker regelmessig. Solhytta, Store og Lille Landeparken, Valaskjold omsorgssenter er blant noen av dem. Barna får oppleve undring, fantasi og mestringsglede gjennom ulike oppdagelsesturer. De får i tillegg kompetanse om viktigheten av regler i trafikken.

Gjennom turer til nærbutikker lærer barna om gjenvinning av glass, metall og klær i miljøstasjonene som er der. Her får barna også se kultur og arbeidsliv, gjennom de menneskene de møter der.

Vi bruker ofte buss som et fremkomstmiddel om vi skal på byturer, eller bare for selve opplevelsen av hvordan en busstur foregår. På byturer har vi både kunst, kultur og næringsliv å utforske. Politistasjon, brannstasjon, torget, Storbyen, Kulåsparken og biblioteket er blant noen av attraksjonene vi besøker.

Gjennom arbeid med vår nasjonaldag, har vi i Lande Gård Barnehage som tradisjon å besøke et sykehjem i nærmiljøet med barnas 17.maitog. Barna lærer å glede de eldre på en god måte. Og det er en fin måte å skape et godt samspill med gode relasjoner på kryss og tvers av alder.





# PLANLEGGING, DOKUMENTASJON OG VURDERING

## Planlegging

Barnehagen utarbeider en årsplan som hele virksomheten arbeider ut ifra gjennom hele barnehageåret. Årsplanen danner en felles plattform for barnehagens mål og verdier og gjør det pedagogiske arbeidet samkjørt. Videre lager hver avdeling månedsbrev som omhandler den kommende månedens aktiviteter og planer, samt et tilbakeblikk på den foregående månedens innhold og fokus. For eksempel kan du som foresatt få en oversikt over kommende turer, bursdager og spesielle «eventer» som ditt barn skal delta på gjennom barnehagen vår.

De syv fagområdene legges til grunn i all planlegging. Fagområdene er nedfelt i Rammeplanen (KD, 2013) og er; Kommunikasjon, språk og tekst; dette fagområdet omhandler i hovedsak tidlig og god språkstimulering. Dette gjelder både barnets evne til å kommunisere ved hjelp av kroppslige signaler og verbalt språk.

Vi som voksne skal støtte barnets uttrykk og ønsker og gi tid og rom for alle barns ulike kommunikasjonsmåter. Vi vil oppmuntre barna til å være språklige aktive og gi de gode opplevelser knyttet til tekst, bilde, rim og regler. Barnehagen vil sørge for å ha gode verktøy tilgjengelig for barna på alle nivåer slik at vi kan ha et godt språkmiljø. Eksempler på materiell er bøker, ipader, spill og konkreter.

Kropp, bevegelse og helse; dette fagområdet tar for seg barns motoriske utvikling og arbeidet for å sikre gode utviklingsmuligheter. Barns motoriske utvikling er nært sammenvevd med læring og sosial utvikling. Vår barnehage ønsker å legge til rette for at barna har gode muligheter til å utfolde seg fysisk og at de får utfordringer knyttet til deres motoriske nivå. En god veksling mellom hvile og aktivitet, samt fokus på sunt kosthold er også viktig for å utvikle en sunn kropp.

Eksempel på arbeid med dette fagområdet i vår barnehage er turer til skog og mark og mye fri lek på et variert og godt uteområde. Vi dyrker også grønnsaker i vår egen grønnsakhage har hvilestunder etter lunsj og et eget puterom til fysisk aktivitet innendørs.

Kunst, kultur og kreativitet; dette fagområdet tar for seg ulike uttrykksmåter og evne til å benytte seg av disse. Fokuset ligger på estetiske uttrykk og skaperglede.

Vi vil arbeide med dette fagområdet gjennom å gi barna variert materiell som modelleire, gjenbruksmaterialer, byggeklosser, maling og trolledeig. Det skal legges til rette for at barna kan få utfolde seg med dans, fortelling og rytme. Vi vil også legge til rette for varierte inntrykk ved å blant annet jobbe med kunst og historie.



Natur, miljø og teknikk; dette fagområdet fokuserer på at barna skal bli kjent med naturen og få kjennskap til og forståelse for blant annet planter, dyr, natur, årstider og landskap.

Dette er et fagområde som er spesielt i fokus i Lande Gård Barnehage. Som gårdsbarnehage er vi særlig opptatt av samspill mellom barn og dyr og at barna får gode opplevelser knyttet til naturen. Se mer under «satsningsområde».

Etikk, religion og filosofi: i dette fagområdet fokuseres det på barnets evne til å tilegne seg samfunnets normer og verdier som er forankret i kristen og humanistisk tro og kultur.

Vi har stort fokus på toleranse og respekt for at vi alle er forskjellige men likevel like mye verd. Som barnehage med utvidet kristen formålsparagraf vil vi ha et ekstra fokus på verdier knyttet til den kristne religionen. Se «barnehage med utvidet kristen formålsparagraf»

Nærmiljø og samfunn: kort sagt omhandler dette fagområdet seg om at barna skal få erfaring med hvordan det er å leve i et fellesskap og i et demokratisk samfunn.

Vi vil arbeide med dette fagområdet gjennom å gi barna gode erfaringer til eget nærmiljø. Blant annet har vi et samarbeid på tvers av generasjoner med Valaskjold omsorgssenter. I barnehagen vår ønsker vi også at barna får en opplevelse av å delta i et demokratisk samfunn der hver enkelt stemme blir tatt på alvor.

Antall, rom og form: dette fagområdet tar for seg barnets tidlige matematiske utforskning og utvikling.

Vi vil legge til rette for god matematisk stimulering gjennom blant annet mye rom for fri lek i hverdagen. Gjennom oppdagelser, spørsmål og undring barn i mellom skjer det mye læring som bidrar til økt matematisk utvikling. Vi vil samtidig også legge til rette for voksenstyrte aktiviteter som kan sette i gang utforskning av blant annet tall, plassering og former. I tillegg ønsker vi å bruke hverdagens rutiner til gode lærings situasjoner. Hvor mange barn står i køen til håndvask? Hvem er først og hvem er sist i spillet? Kan vi telle til 14 sammen? Hvilken form har døren til lekerommet? Ved å være våkne oppdager vi matematikk overalt og vi kan sammen med barna undre oss og bli bevisste matematikken som omgås oss.

Sjeldent vil et fagområde opptre alene i et prosjekt eller en lærings situasjon (KD, 2012). Derimot arbeider vi på kryss og tvers av alle fagområdene gjennom barnehagehverdagen. Fagområdene er et arbeidsverktøy for å sikre god kvalitet i arbeidet vårt med barna.





## Dokumentasjon

Vi benytter flere former for dokumentasjon, alt ettersom hva som er nødvendig for å legge til rette og gjøre det beste for hvert enkelt barn.

Pedagogisk dokumentasjon: for eksempel kan det skrives ned korte anonyme fortellinger fra en hverdagssituasjon som tas med til kollektive læringsprosesser med personalet. Målet er å drøfte dokumentasjonen for å utfordre forestillinger om hva f.eks. lek er. Dokumentasjonen blir da brukt som et verktøy for endring og bevegelige praksiser. Dokumentasjon rettet mot foreldre og foresatte: Nytt i år er at vi benytter en kommunikasjonskanal som heter MyKid. Dette er en nettbasert portal som alle foresatte får en bruker til. Her vil all kommunikasjon mellom barnehagen og foresatte foregå. Blant annet vil alle månedsbrev, barnehagens planer og dagsrapporter ligge lett tilgjengelig. Foreldre og foresatte får også få bilder av barnet, mail og beskjeder direkte på MyKid.

Dokumentasjon med barn: sammen med barna kan vi dokumentere det vi er opptatt av. For eksempel kan vi henge opp bilder og illustrasjoner av et tema vi jobber med som utgangspunkt for refleksjon og undring i barnegruppen.

Barnas permer: barnas arbeid og bilder lagres i en egen perm som de får med seg som minne når de slutter i barnehagen.

Muntlige tilbakemeldinger til foreldre og foresatte om barnets dag hos oss. Mer om dette under «foreldresamarbeid».

## Vurdering

Vår intensjon er alltid å være i utvikling. Derfor er evaluering av det pedagogiske innholdet en viktig del av hverdagen vår. Dette gjøres i regelmessige møter som ledermøter og avdelingsmøter, men også gjennom daglige faglige utvekslinger.

Vårt motto; «det viktigste er at barna trives» krever at personalet er bevisste egne handlinger og hvordan vi møter barna i alle situasjoner når de er i barnehagen. Ved å ha et fokus på evaluering tror vi at vi stadig kan være i utvikling til barnets beste.





# FORELDRESAMARBEID

Foreldre/foresatte er barnehagens viktigste samarbeidspartner. De har størst kunnskap om sitt barn, og er en ressurs for personalet. Gjennom et godt samarbeid kan personalet i barnehagen møte barnet på en best mulig måte. Gjennom gjensidig åpenhet og tillit, og regelmessig kontakt, utveksles viktig informasjon om barnet, som for eksempel: søvn, mat, og hvordan barnet har det i hverdagen. Har noe skjedd på natten eller morgenen som kan påvirke barnet denne dagen, er det viktig at personalet får beskjed om dette. Dette er viktige momenter for barnets trivsel og utvikling. Dette er både hjemmet og barnehagen sitt ansvar. Barnehagen ønsker at foreldrene skal kunne føle seg trygge på å kunne ta opp både positive og negative spørsmål og tanker. Husk at personalet alltid har taushetsplikt!

Foreldresamarbeidet skjer via Mykid, dagsrapporter, månedsbrev, mail, telefonsamtaler, foreldresamtaler og foreldremøter. Men det viktigste samarbeidet skjer ved hente- og leveringssituasjon. Her utveksles informasjon om hvordan barnet har hatt det hjemme, og hvordan barnet har hatt i barnehagen. Spørsmål som omhandler barnets utvikling skal rettes til pedagogisk leder eller barnehagelærer på avdelingen. Øvrige spørsmål knyttet til hverdagen, kan stilles til alle som jobber på barnets avdeling. Personalet har ansvar for å gi informasjon om det som skjer i det daglige gjennom dialog.

## **FAU - foreldrerådets samarbeidsutvalg**

Alle foreldre/foresatte er medlemmer i FAU. Foreldreråd er til for å sikre foreldrenes medvirkning og medansvar for barnets hverdag. FAU står for blant annet som arrangør av juletrefest og sommerfest som et tiltak for å skape arenaer hvor familier kan møtes utenfor den hektiske hverdagen, og kanskje skape nye relasjoner til andre småbarnsfamilier.







# KOMMUNIKASJONSPORTAL

Lande Gård barnehage har valgt å bli en papirløs barnehage. Dette innebærer at vi har fått en ny kommunikasjonsportal, Mykid.no. I denne portalen vil det være mulighet for:

Å registrere alle barna som kommer hver dag, samt merke av de som har fri, er syke og lignede. Foreldrene/foresatte kan også gå inn å registrere ferier, fridager, sykedager etc på deres barn, og denne registreringen vil ansatte da ha tilgang til.

Ansatte kan sende personlige SMS'er til foreldre/foresatte som gjelder deres barn. Foreldre/foresatte kan også sende SMS'er til barnehagen via dette systemet.

Foreldre/foresatte kan se bilder av eget barn fra morsomme og spennende opplevelser i barnehagen. Disse bildene kan også lastes ned, og kan være en fin måte å samle fine bilder fra barneårene til deres barn.

Foreldre/foresatte kan lese månedsplaner og dagsrapporter inne på portalen.

*«God informasjonsflyt mellom hjem og barnehage er viktig for både barna, foreldrene og for barnehagens virksomhet. Det er først og fremst den daglige dialogen mellom foreldre og barnehagen som bidrar til god kvalitet for det enkelte barn.» (NOU 2012; KD).*



# ÅRSHJUL 2015 | 2016

Måned	Dato   Hendelse	Måned	Dato   Hendelse
August 2015	<b>14.08</b>   Planleggingsdag 1/5. <b>Barnehagen er stengt!</b> <b>17.08</b>   Barnehageåret starter!	Mars 2016	<b>17.03</b>   Felles påskesamling for barna. <b>18.03</b>   Påskefrokost <b>23.03</b>   Dagen før skjærtorsdag <b>Barnehagen stenger kl. 12.00</b> <b>24.03</b>   Påskeferie 24.03 - 28.03 <b>Barnehagen er stengt!</b>
September 2015	<b>11.09</b>   Besteforeldrekaffe kl. 14.00-16.00. <b>21.09</b>   Foreldremøte Liten avdeling: kl 18.00-19.00 Stor avdeling: kl 19.00-20.00 <b>28.09</b>   Høstferie uke 40. (28.09 - 02.10) Barnehagen har åpent.	April 2016	<b>16.04</b>   Åpen gård lørdag 16. eller lørdag 23. april (nøyaktig dato kommer senere!) kl 10.00-15.00. <b>25.04</b>   Fotografering i uke 17.
Oktober 2015	<b>12.10</b>   Brannvernuke hele uke 42. Fra 12.10 - 16.10 <b>23.10</b>   FN-dagen kl.14.00-16.00 <b>30.10</b>   Høstfest for barna!	Mai 2016	<b>05.05</b>   Kristihimmelfartsdag <b>Barnehagen er stengt!</b> <b>06.05</b>   Planleggingsdag 4/5 <b>Barnehagen er stengt!</b> <b>13.05</b>   17. mai feiring i barnehagen. <b>16.05</b>   2. pinsedag. <b>Barnehagen er stengt!</b> <b>17.05</b>   Norges grunnlovsdag. <b>Barnehagen er stengt!</b> <b>26.05</b>   Trygg trafikkdag for barna.
November 2015	<b>11.11</b>   Planleggingsdag 2/5. <b>Barnehagen er stengt!</b>	Juni 2016	<b>01.06</b>   Foreldremøte <b>07.06</b>   Åpen dag - besøksdag for nye barn. <b>17.06</b>   Planleggingsdag 5/5 <b>Barnehagen er stengt!</b>
Desember 2015	<b>03.12</b>   Barnas julebord! <b>11.12</b>   Lucia feiring kl. 08.00 <b>15.12</b>   Nissefest for barna! <b>23.12</b>   Juleferie 23.12 - 27.12 <b>Barnehagen er stengt!</b> <b>28.12</b>   Romjul 28.12 - 30.12 Barnehagen er åpen.	Juli 2016	<b>11.07</b>   Sommerferie uke 28, 29 og 30.
Januar 2016	<b>01.01</b>   Første nyttårsdag. <b>Barnehagen er stengt!</b> <b>04.01</b>   Planleggingsdag 3/5 <b>Barnehagen er stengt!</b>	August 2016	<b>12.08</b>   Planleggingsdag 1/5 <b>Barnehagen er stengt!</b> <b>15.08</b>   Nytt barnehageår starter.
Februar 2016	<b>04.02</b>   Karneval for barna! <b>22.02</b>   Vinterferie 22.02 - 26.02 Barnehagen har åpent.		